



Energiemanagement Actieplan

2019

Versie: Definitief

	Opsteller	Akkoord
Naam	P.T.M. Wouters	G.J. van de Pol
Functie	KAM Manager	Algemeen Directeur
Handtekening		

Inhoudsopgave

1	Revisie overzicht	3
2	Inleiding	4
2.1	Algemene informatie GMB.....	5
3	Duurzaamheidsbeleid	6
4	PLAN: Inventariseren	8
4.1	Energieverbruik	9
4.2	Reductiemogelijkheden/-initiatieven.....	11
4.3	Doelstellingen.....	12
5	DO: Implementeren en uitvoeren	13
5.1	Communicatie	13
5.2	Stakeholderanalyse	13
6	CHECK: Monitoren en beoordelen	16
6.1	Zelfevaluatie	16
6.2	Interne en externe controle	16
7	ACT: Rapporteren	17
7.1	Kwartaalrapportage.....	17
7.2	Directiebeoordeling.....	17
8	CO₂ gerelateerd gunningsvoordeel	18
9	Bijlagen	19
	Bijlage 1 Energiebeoordeling.....	20
	Bijlage 2 Proces CO ₂ -Prestatieladder.....	21
	Bijlage 3 CO ₂ -footprint basisjaar: 2009	22
	Bijlage 4 CO ₂ -footprint referentiejaar: 2014	24

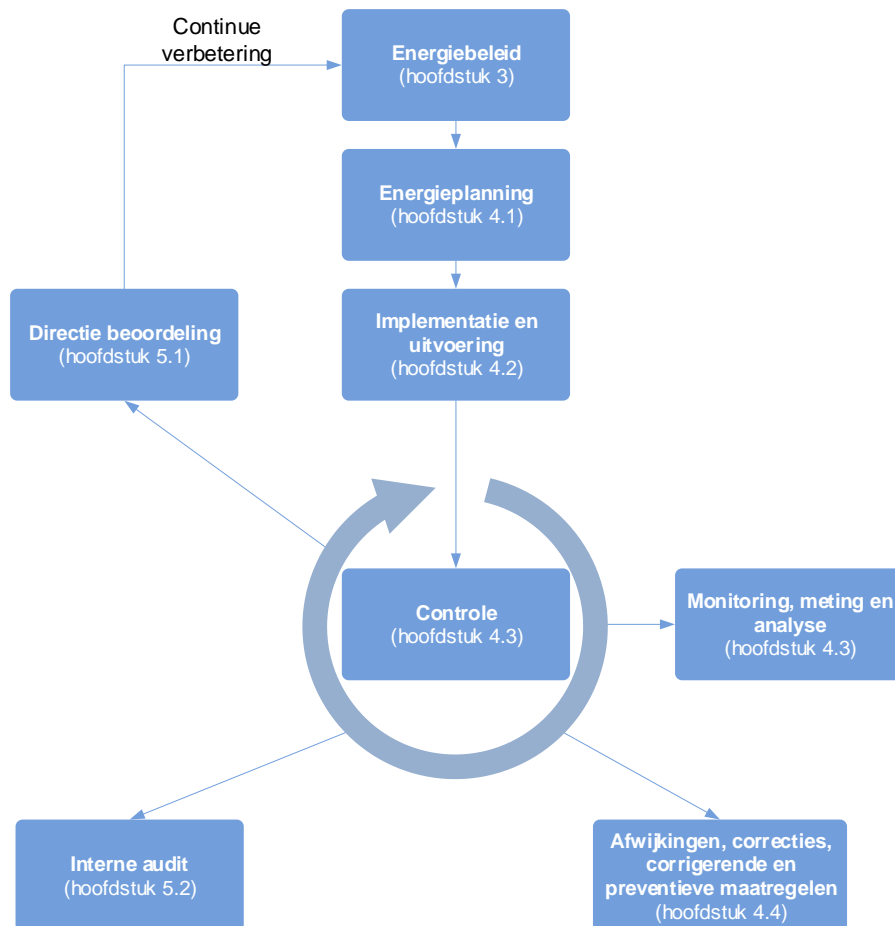
1 Revisie overzicht

Revisie overzicht		
Revisienummer	Datum	Aard van de wijziging
1	03-09-2015	Opstellen definitieve versie
2	08-09-2016	Aangepast naar overzichten 2015
3	10-03-2017	Aangepast naar 2017, Sustec verwijderd, onzekerheid projecten verwijderd, werkgroep naar vakgroep, Koerier naar Waardevol, sturing kwartaalrapportages
4	07-07-2017	Actualisering EM Plan 2017 m.b.t. zaken zoals proces CO2 en ondertekening GJP.
5	20-04-2018	Huisstijl GMB gewijzigd, afbeelding hoofdpagina verwijderd, algemene info gewijzigd, energiebeoordeling in bijlage opgenomen, Carla vervangen voor Jan, nieuwe stakeholderanalyse uitgevoerd en geactualiseerd naar 2018.
6	30-04-2019	Huisstijl verder doorgevoerd, kleuren titel gewijzigd, kop 1 hoofdstuknummering gewijzigd, revisie overzicht hoofdstuk 1 gemaakt, hierdoor afbeelding 1 hoofdstuk 2 aangepast (PDCA cyclus), bijlage 4 processchema afbeelding vernieuwd na wijzigingen in MZS, hoofdstuk 3 aangepast naar Circulair 2030, hoofdstuk nummering aangepast na wijziging hoofdstukindeling, hoofdstuk 4 benoeming controller en 2014 als basisjaar, hoofdstuk 4 emailadres is verwijzing naar werkgroep circulair gemaakt, hoofdstuk 5 communicatie aangepast door KAM Manager weg te halen en verspreiding jaarlijks (gegevens kunnen opgevraagd worden), hoofdstuk 6 verantwoordelijke in tabel gewijzigd, hoofdstuk 7 kwartaalrapportage en directiebeoordeling gewijzigd, overige verdere actualisering voor 2019

2 Inleiding

Voor u ligt het Energiemanagement Actieplan van GMB en is onderdeel van het bredere CO₂-beleid. De rapportage is, voor zover van toepassing, opgesteld volgens de principes van de NEN-EN-ISO 50001 Energiemanagement Systemen. De NEN-EN-ISO 50001 is gebruikt als handleiding voor het opzetten van het Energiemanagement Actieplan. Directie GMB geeft jaarlijks akkoord op het Energiemanagement Actieplan.

Het Energiemanagement Actieplan maakt onderdeel uit van het MZS (ManagementZorgSysteem). Het MZS is digitaal toegankelijk voor alle werknemers en is opgesteld volgens de PDCA cyclus waardoor continue verbetering mogelijk wordt gemaakt.



Plan-Do-Check-Act cyclus (NEN-EN-ISO 50001)

In bijlage A is het energiemangement actieplan vertaald naar een processchema. Dit stroomschema is opgenomen in het MZS. In tabel 1.1 is de leeswijzer weergegeven in relatie met NEN-EN-ISO- 50001 en het MZS proces CO2-Prestatieladder.

PDCA cyclus NEN-EN-ISO-50001	MZS Energiemangement	Hoofdstuk Energiemangement Actieplan
Energiebeleid	1. Vaststellen energiebeleid en doelstellingen	2. Duurzaamheid beleid
Energieplanning	2. Inventariseren	3. PLAN: Inventariseren
Implementatie en uitvoering	3. Implementeren en uitvoeren	4. DO: Implementeren en uitvoeren
Controle (monitoring, afwijkingen, maatregelen, interne audits, directiebeoordeling)	4. Monitoren voortgang 5. Bijsturen	5. CHECK: Monitoren en beoordelen 6. ACT: Rapporteren
Continue verbetering	5. Bijsturen	5. CHECK: Monitoren en beoordelen 6. ACT: Rapporteren

Leeswijzer

2.1 Algemene informatie GMB

Bij het bepalen van het beleid en de doelstellingen, het inventariseren van het energieverbruik en reductiemogelijkheden/-initiatieven dient GMB organisatorische grenzen weer te geven.

Aantal medewerkers:	<425 fte
Toepassingsgebied:	(Geïntegreerde en/of multidisciplinaire) Projecten, services en exploitaties, waaronder de activiteiten: verwerven, ontwerpen, uitvoeren, onderhouden en beheren op het gebied van grond-, weg- en waterbouw, beton- en industriebouw, installatietechniek (werktuigbouw en elektrotechniek), procestechnologie, leidinginspectie, -renovatie en –reiniging, (water-) bodemsanering en de verwerking van organische slibben, reststromen en urine.
Organisational Boundary:	<ul style="list-style-type: none"> • GMB Beheer B.V. (KvK 11018836) • GMB Civiel B.V. (KvK 110442270) • GMB BioEnergie B.V. (KvK 11044203) <ul style="list-style-type: none"> – GMB BioEnergie Zutphen B.V. (KvK 11044203) – GMB BioEnergie Tiel B.V. (KvK 11020684) – Biologische Industriële Reststoffenverwerking B.V. (KvK 11056776) • GMB Services B.V. (KvK 11026859) <ul style="list-style-type: none"> – GMB RKG-Services B.V. (KvK 05062845) – Grondbank Oost-Gelderland B.V. (KvK 09109143) • GMB Participatie en Ontwikkeling B.V. (KvK 11057549) • GMB Riolerings technieken B.V. (KvK 05033131)
Niveau en type bedrijf (CO₂-Prestatieladder):	Niveau 5 handboek 3.0, middelgroot bedrijf
CO₂bewust certificaat	CO2-K57567/09, geldig t/m 1 september 2020

Algemene informatie GMB t.b.v. CO₂-Prestatieladder

3 Duurzaamheidsbeleid

De energieproblematiek is slechts één van de aspecten van duurzaamheid. Kijkend naar duurzaamheid focust GMB zich op het respectvol en zorgvuldig omgaan met mens, omgeving en middelen over de volle breedte van het werkveld van GMB: water, energie en grondstoffen. GMB heeft daarom ook als visie minder verspilling en verbruik van energie en grondstoffen opgenomen in het Strategisch Ondernemingsplan (SOP). Alle clusters van GMB hebben doelstellingen opgenomen in de Strategische Actieplannen (SAP) van de bedrijfsonderdelen. Om deze visie krachtiger te onderstrepen is sinds 2018 ook 'GMB Circulair 2030' uitgesproken, waarbij GMB in 2030 circulair wil ondernemen. De eerste stappen daartoe zijn in 2018 gezet door de Werkgroep Circulair.

Het circulaire beleid is de paraplu worden waaronder GMB zijn duurzaamheidsactiviteiten uitvoert. Zo is binnen het circulaire ondernemen onderscheid gemaakt tussen 7 thema's;

1. Betrokken organisatie
2. Afval
3. Brandstofverbruik
4. Broeikasgassen
5. Businessmodellen
6. Energie
7. Grondstoffen

CO₂ is binnen alle thema's van toepassing en zal ook zodanig geborgd worden. Het CO₂ certificaat en bijgestelde eisen zullen nauwkeuring ondergebracht gaan worden in het circulaire beleid.

GMB ontwerpt en realiseert gezichtsbepalende en omgeving beïnvloedende werken waarbij elk aspect van het werk een bepaald duurzaamheidseffect heeft of kan hebben. GMB benut de organisatietalenten door gericht te zoeken naar kansen voor duurzame oplossingen voor deze effecten.

We willen onze organisatie, producten en de totstandkoming ervan zo duurzaam mogelijk maken. We hebben hiervoor onze CO₂-emissie berekend en CO₂-reductie doelstellingen opgesteld. Als onderdeel van dit reductieprogramma willen we ook onze leveranciers stimuleren om duurzame producten te leveren en een duurzame bedrijfsvoering te voeren.

Onze ervaringen hebben geleerd dat kansen voor duurzame oplossingen voortkomen uit het verbreden van de keten: door samenwerking met toeleveranciers, afnemers en overheid en met de betrokkenheid van de omgeving. Daarnaast denken we na over ketenverbreding in het gehele bedrijf, waarbij we bewust inspelen op ontwikkelingen in de markt. In aanbestedingen komt er bovendien veel meer aandacht komt voor zaken als energieverbruik en het gunnen op waarde in plaats van op de laagste prijs.

GMB gaat niet alleen uit van termen zoals maatschappelijk verantwoord ondernemen, cradle to cradle, "groen", People/Planet/Profit en carbon footprint meting om invulling te geven aan duurzaam en ethisch ondernemen. GMB heeft op basis van de strategische thema's water, energie en grondstoffen en de onderstaande uitgangspunten een eigen duurzaamheid en ethisch beleid bepaald:

- verantwoordelijkheid nemen;
- transparant zijn;
- ethisch gedrag;
- respect voor belangen van stakeholders (werknemers, omgeving, klanten, leveranciers, ketenpartners);
- respect voor wetgeving (overheid);
- respect voor internationale gedragsnormen;
- respect voor mensenrechten.

Normen en waarden

Eerlijk zaken doen en behoorlijk bestuur zijn fundamentele waarden voor een onderneming om maatschappelijk verantwoord te ondernemen. Betrokkenheid bij de ontwikkeling van de gemeenschap door aandacht voor arbeidsomstandigheden, mensenrechten en milieu maakt dat een onderneming een waardevolle maatschappelijke bijdrage levert. Door mondiaal te denken en lokaal te acteren, werkt GMB mee aan een betere wereld door bij zichzelf te beginnen.

GMB streeft naar intrinsieke duurzaamheid, waarbij de eigen medewerkers maar ook de gebruikers van de door ons gerealiseerde producten een belangrijke schakel zijn. Door te streven naar verbetering en verduurzaming van de door ons gerealiseerde producten en de (werk)omgeving wordt duurzaamheid bij gebruikers en ook onze medewerkers gestimuleerd.

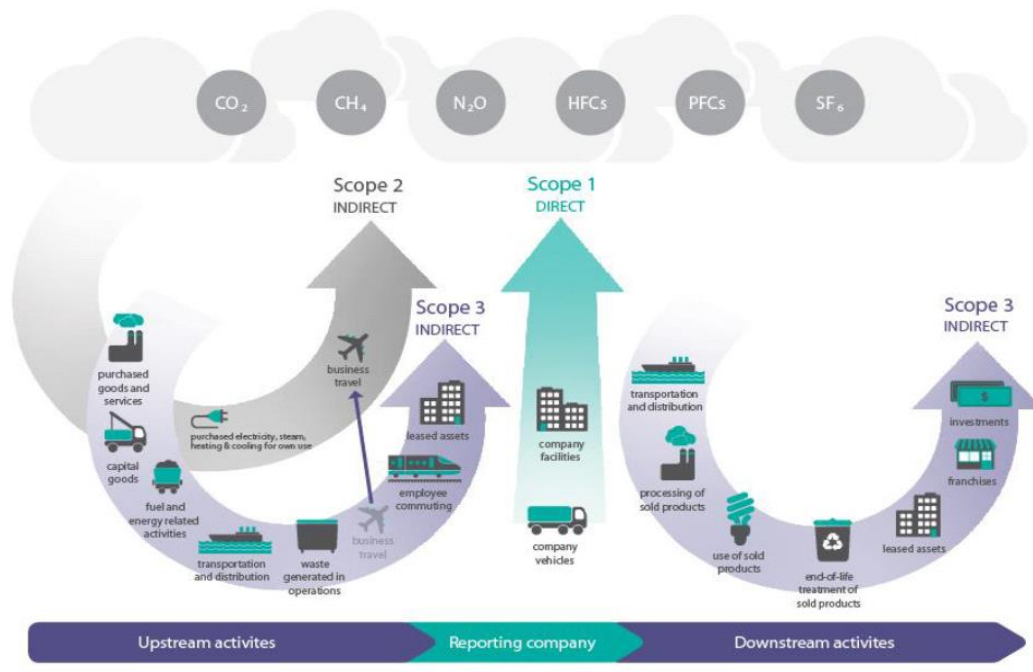
Wij geloven dat duurzaamheid onlosmakelijk verbonden is met aandacht voor normen en waarden, de basis voor een professionele en respectvolle relatie tussen opdrachtgevers en opdrachtnemers. De normen en waarden van GMB zijn vertaald in de kernwaarden van GMB. De kernwaarden zijn een belangrijk onderdeel van elke processtap in onze organisatie. Intern heeft GMB de volgende waarden onderkend:

afpraak = afspraak, openheid en verantwoordelijkheid nemen.

4 PLAN: Inventariseren

De eerste stap is het inzichtelijk maken van het energieverbruik en de keten en dan op welke aspecten winst valt te behalen in de energiereductie. In het inzichtelijk maken van het energieverbruik wordt gebruik gemaakt van emissiecategorie-indeling gebaseerd op de GHG Protocol Scope 3 Standaard.

Dit hoofdstuk is opgedeeld uit het inventariseren van: Energieverbruik, reductiemogelijkheden/-initiatieven en doelstellingen en maatregelen.



Emissiecategorie-indeling gebaseerd op de GHG Protocol Scope 3 Standaard (hoofdstuk 5)

Onderdeel	Frequentie	Communicatie	Verantwoordelijke
Energieverbruik			
CO ₂ -emissie-inventaris scope 1, 2 en 3	Jaarlijks	Website GMB, Jaarverslag CO ₂	KAM Manager
CO ₂ -footprint (scope 1 en 2)	Halfjaarlijks	Website GMB, Infoplein, CO ₂ rapportages GMB, Duurzameleverancier.nl	KAM Manager
Reductiemogelijkheden/-initiatieven			
Sector- en keteninitiatieven	Doorlopend	Website GMB, Infoplein, CO ₂ rapportages GMB	vakgroep CO ₂
Reductieprogramma's	Doorlopend	Website GMB, Infoplein, CO ₂ rapportages GMB	vakgroep CO ₂
Doelstellingen			
Strategisch Actieplannen	Kwartaal	Informerend Directie bij kwartaalbijeenkomsten	Clusterdirecteuren, KAM Manager, vakgroep CO ₂
Algemeen			
Voortgangsrapportage	Halfjaarlijks	Website GMB, Infoplein, CO ₂ rapportages GMB	KAM Manager + vakgroep CO ₂
Jaarrapportage	Jaarlijks	Website GMB, Infoplein, CO ₂ rapportages GMB	KAM Manager

Registratie van bewijslasten m.b.t. het inventariseren

4.1 Energieverbruik

Het energieverbruik wordt geïnventariseerd op basis van de emissiecategorie-indeling gebaseerd op de GHG Protocol Scope 3 Standaard. Onderstaande paragraaf is opgedeeld in:

- Energieverbruik door GMB (scope 1 en 2);
- Energieverbruik in de keten (scope 3);
- Kwaliteitsmanagement.

4.1.1 Energieverbruik door GMB (scope 1 en 2)

Door GMB wordt halfjaarlijks de CO₂-emissie inventaris uitgevoerd en gecommuniceerd middels de CO₂-footprint. Deze inventarisatie wordt conform de ISO14064-1 en het GHG protocol voor scope 1 en 2 opgesteld.

Scope 1: Directe CO₂-emissies

Scope 1 emissies (directe emissies) zijn materiële emissies die worden uitgestoten door installaties die in eigendom zijn van of gecontroleerd worden door de organisatie, zoals emissies door eigen gasgebruik en emissies door het eigen wagenpark. Alle emissies van het eigen wagenpark worden meegenomen in emissie-inventaris van het bedrijf.

Onderstaande emissies worden meegenomen als scope 1 emissie:

- Gasverbruik op de kantoren en projecten;
- Brandstofverbruik leaseauto's uitgesplitst per type brandstof;
- Brandstofverbruik materieel en transport;
- Koelgasverbruik airco.

Scope 2: Indirecte CO₂-emissies

Scope 2 emissies (indirecte emissies) zijn materiële emissies die ontstaan door de opwekking van elektriciteit, warmte en koeling en stoom in installaties die niet tot de eigen onderneming behoren, maar die wel door de organisatie worden gebruikt (zoals emissies die vrijkomen bij het opwekken van elektriciteit in centrales). Ook het zakelijk vliegverkeer behoort tot scope 2.

Onderstaande emissies worden meegenomen als scope 2 emissie:

- Ingekochte energie;
- Zakelijk vliegverkeer;
- Zakelijke ritten privé auto.

4.1.2 Energieverbruik in de keten (scope 3)

In de projecten die door GMB worden uitgevoerd, wordt gekeken naar duurzaamheid en de reductie van energieverbruik bij te totstandkoming en de gebruikersfase van het gerealiseerde product. GMB heeft een scope 3 CO₂-emissie inventarisatie gemaakt volgens het "GHG protocol scope 3 accounting". Aan de hand hiervan zijn meerdere ketenanalyses gemaakt van de meest materiële scope 3 emissies van GMB.

Scope 3: Overige indirecte CO₂-emissies

Scope 3 emissies (indirecte emissies) zijn relevante emissies, die ontstaan als gevolg van de activiteiten van de organisatie, maar die voorkomen uit bronnen die geen eigendom van het bedrijf zijn noch beheerd worden door het bedrijf. Hierbij wordt onderscheidt gemaakt in upstream (emissies van aangeschafte of verworven producten en diensten) en downstream (emissies van producten en diensten (of projecten) na verkoop of gedistribueerde projecten of diensten, zonder verkoop).

Nadat de inventarisatie voor de betreffende periode is uitgevoerd, voert de KAM Manager een kwaliteitscontrole uit op de data. De KAM Manager kijkt of de organisatiegrenzen juist zijn, de gegevens onder de juiste scope zijn verwerkt en of de juiste emissiefactoren die door SKAO zijn voorgeschreven zijn gebruikt. Op basis van deze kwaliteitscontrole stelt de KAM Manager jaarlijks een energiebeoordeling op.

4.1.3 Kwaliteitsmanagement

De kwaliteit van de inventaris dient door GMB geborgd te worden. In deze paragraaf is beschreven hoe GMB dit heeft gedaan, middels:

- Betrokkenen bij de CO₂-emissie-inventaris;
- CO₂-emissiefactoren;
- Basis- en referentiejaar;
- Datamanagement;
- Verificatie inventaris;
- Onzekerheden.

Betrokkenen bij CO₂-emissie-inventaris

Voor het opstellen van de CO₂-emissie-inventarisatie zijn de volgende twee personen betrokken vanuit de GMB organisatie:

- Ass. Hoofd Administratie;
- Controller (indien nodig);
- KAM Manager.

CO₂-emissiefactoren

Vanaf 2015 heeft GMB voor het kwantificeren van optredende CO₂-uitstoot (emissie-inventaris) gebruik gemaakt van CO₂-emissiefactoren van de website www.co2emissiefactoren.nl.

De emissiefactoren worden jaarlijks gecontroleerd en deze controle wordt ook verantwoord in de energiebeoordeling in bijlage 1 van het Energiemanagement Actieplan.

Basis- en referentiejaar

De cluster GMB BioEnergie rapporteert al jaren over de CO₂-uitstoot in het jaarverslag van GMB BioEnergie. Vanaf 2009 kiest GMB om voor de gehele GMB holding de CO₂-footprint te bepalen. De doelstellingen liepen t/m 2015. GMB kiest er sinds 2018 niet meer voor om het basisjaar 2009 te handhaven. Om de doelstellingen realistisch, maar ook ambitieus te houden koos GMB voor een nieuw referentiejaar, namelijk 2014. Vanaf 2018 wordt 2014 daarom als basisjaar gehandhaafd en blijft de doelstelling van 30% structurele reductie geldend. In de bijlage (2a en 2b) is de CO₂-footprint van beide jaren weergegeven. Het eerste basisjaar 2009 blijft gehandhaafd en benoemd worden in het Energiemanagement Actieplan.

De rapportage over de CO₂-emissie-inventaris is voor de CO₂-Prestatieladder opgesteld conform ISO 14064-1. De inventaris omvat zowel *directe* als *indirecte emissies* ten gevolge van bedrijfsactiviteiten van GMB, onderverdeeld in scope 1, 2 en 3 emissies. Het gaat hier primair om de *materiële* (scope 1 en 2) en *relevante* (scope 3) emissies. Materiële emissies hebben vaak een dermate omvang dat deze invloed hebben op de afwegingen en inschatting (inclusief reductie doelstellingen). De indirecte scope 3 emissies kunnen zowel *upstream* als *downstream* ontstaan.

Datamanagement

De data die nodig is om de CO₂ footprint vast te stellen wordt centraal geïnventariseerd door de administratieafdeling van GMB. Alle benodigde data (afkomstig van facturen en bedrijfsadministratie) wordt verzameld in een datasheet. Het aantal verbruikte liters wordt daarbij per factuur ingeladen en daarmee direct beschikbaar voor de administratie. Dit zorgt voor het tijdig kunnen rapporteren van de CO₂ gegevens.

Verificatie inventaris

Door GMB is gekozen om de datasheet te laten invullen door de afdeling administratie. Op basis van de ingevulde lijst wordt er een verificatie op de inventarisatie uitgevoerd door de KAM Manager. De KAM Manager verifieert of de data volledig en correct is.

Onzekerheden

De in dit rapport gepresenteerde hoeveelheden moeten geïnterpreteerd worden met een bepaalde onzekerheidsmarge. De onzekerheid is relevant bij de emissie op projecten en voor de scope 3 emissies. De omvang van scope 3 is dusdanig groot en van veel ingekochte producten en diensten zijn geen footprint gegevens beschikbaar. De emissies in scope 3 zijn dus met beperkte zekerheid vast te stellen. Het opstellen van de inventarisatie is met de grootste zorgvuldigheid gedaan. Bij het opstellen van de inventarisatie zijn de volgende aannames gedaan:

CO₂-emissie bij combinatie werken

GMB werkt op een aantal projecten in combinatie (er wordt dan een V.O.F. gevormd) met andere bedrijven. Voor het bepalen van onze CO₂-footprint is er gekozen om de combinatie projecten niet mee te nemen in de inventarisatie. Dit geldt met name voor de elektriciteit die wordt ingekocht voor de bouwstroom. De brandstof die wij inkopen en verbruiken wordt wel meegenomen in de footprint. Bij projecten waar wij penvoerder zijn nemen wij ook het elektriciteitsverbruik mee in onze inventarisatie.

Dit komt overeen met de doelstelling van GMB. Deze is gerelateerd aan de omzet exclusief de omzet uit combinatiewerken. Indien GMB de penvoerder is, is er inzicht in de CO₂-emissie op het betreffende project. Als niet GMB maar een ander bedrijf de penvoerder is, hebben we beperkt inzicht in de CO₂-emissie.

Onzekerheid diesel verbruik

Wij hebben ervoor gekozen om de totale hoeveelheid door GMB ingekochte diesel mee te nemen als scope 1 uitstoot. Wij maken dus geen onderscheid tussen de diesel die verbruikt door onze machines en machines van onderaannemers (die gebruik maken van door ons ingekochte diesel). Dit doen wij omdat het aandeel wat door niet GMB machines gebruikt wordt gering is en omdat de precieze hoeveelheid hiervan erg moeilijk te achterhalen is.

Onzekerheid uitstoot Biologische Industriële Reststoffenverwerking (BIR) B.V.

Het elektriciteitsverbruik van de BIR is meegenomen als grijze stroom terwijl deze elektriciteit zelf opgewekt wordt door verbranding van biogas wat ter plekke is verkregen vanuit vergisting.

4.2 Reductiemogelijkheden/-initiatieven

De reductiemogelijkheden/-initiatieven zijn in deze paragraaf opgedeeld in:

- CO₂-reductiekansen;
- Reductieprogramma's;
- Sector- en keteninitiatieven;
- Kwaliteitsmanagement.

4.2.1 CO₂-reductiekansen

Iedereen binnen GMB kan ideeën voor CO₂-reductie aandragen via duurzaamheid@gmb.eu. De ideeën voor CO₂-reductie worden bij de Werkgroep Circulair ingediend.

4.2.2 Reductieprogramma's

Zie CO₂ rapportages.

4.2.3 Sector- en keteninitiatieven

Zie CO₂ rapportages.

4.2.4 Kwaliteitsmanagement

De kwaliteit van de reductiemogelijkheden/-initiatieven dient door GMB geborgd te worden. In deze paragraaf is beschreven hoe GMB dit heeft gedaan, middels:

- Werkgroep Circulair
- Voortgang initiatieven en reductieprogramma's

Vakgroep CO₂ naar Werkgroep Circulair

Medio 2015 is de Vakgroep CO₂ opgezet en bestaat uit leden afkomstig van alle GMB werkmaatschappijen. De vakgroep is opgezet om de duurzaamheid binnen GMB te verhogen en kansen te benutten. Medio 2018 is de Vakgroep CO₂ opgegaan in de Werkgroep Circulair. Waarbij nog steeds alle werkmaatschappijen zijn vertegenwoordigd en een deel van de leden uit de Vakgroep CO₂.

Voortgang initiatieven en reductieprogramma's

De voortgang van de initiatieven en reductieprogramma's worden bewaakt in de Werkgroep Circulair en in de voortgangsrapportages (half-) jaarlijks. Tevens wordt extern en intern gecommuniceerd over de initiatieven en reductieprogramma's op de website van GMB, Infoplein en in de personeelsbladen 'Waardevol' en Directieverslagen.

4.3 Doelstellingen

Vanuit de inventarisatie van het energieverbruik en de reductiemogelijkheden/-initiatieven, heeft GMB gekeken naar ambitieuze maar reële doelstellingen. De Werkgroep Circulair analyseert samen de reductiekansen en bespreekt de mogelijke CO₂-reductie doelstellingen met de directie van GMB. De directie stelt uiteindelijk de doelstellingen vast. De doelstellingen worden opgenomen in de Strategisch Actieplannen (SAP) van betreffende bedrijfsonderdelen en de CO₂ rapportages van GMB. Vanuit hier worden maatregelen en verantwoordelijken aangewezen en opgesteld en dit wordt weer beschreven in de CO₂ rapportages van GMB.

4.3.1 Kwaliteitsmanagement

De kwaliteit van de doelstellingen dient door GMB geborgd te worden. In deze paragraaf is beschreven hoe GMB dit heeft gedaan, middels:

- Eisen aan doelstellingen
- Voortgang van doelstellingen

Eisen aan doelstellingen en maatregelen

Doelstellingen en maatregelen dienen te voldoen aan:

- Betrekking op de meest materiele emissies;
- Bevat zowel scope 1, 2 als 3;
- Duidelijk en op juiste wijze kwantitatief uitgedrukt;
- Ambitieuze;
- Maatregelen zijn relevant op bedrijfsniveau of projectniveau;

Voortgang van doelstellingen

De voortgang van de doelstellingen worden bewaakt in de Werkgroep Circulair en in de voortgangsrapportages. Zie het CO₂ Communicatieplan van GMB voor informatie over de interne en externe communicatie en verspreiding van gegevens m.b.t. CO₂.

5 DO: Implementeren en uitvoeren

Als het energieverbruik bekend is, welke reductiemogelijkheden/-initiatieven mogelijk zijn en welke doelstellingen het bedrijf heeft opgesteld, is het de taak van Directie en de KAM Manager om de maatregelen op te nemen in de Strategische Actieplannen van de bedrijfsonderdelen en het Strategisch Ondernemingsplan van GMB. Voor het uitvoeren van de maatregelen zijn verantwoordelijk functionarissen benoemd. De verantwoordelijke functionaris bepaald welke hulpmiddelen hij of zij nodig heeft voor de realisatie.

De voortgang van de doelstellingen worden bewaakt door de desbetreffende functionaris en worden gecommuniceerd in o.a. de vakgroep CO₂. Daarnaast wordt de voortgang vermeld in de voortgangsrapportage.

Dit hoofdstuk is opgedeeld uit het inventariseren van:

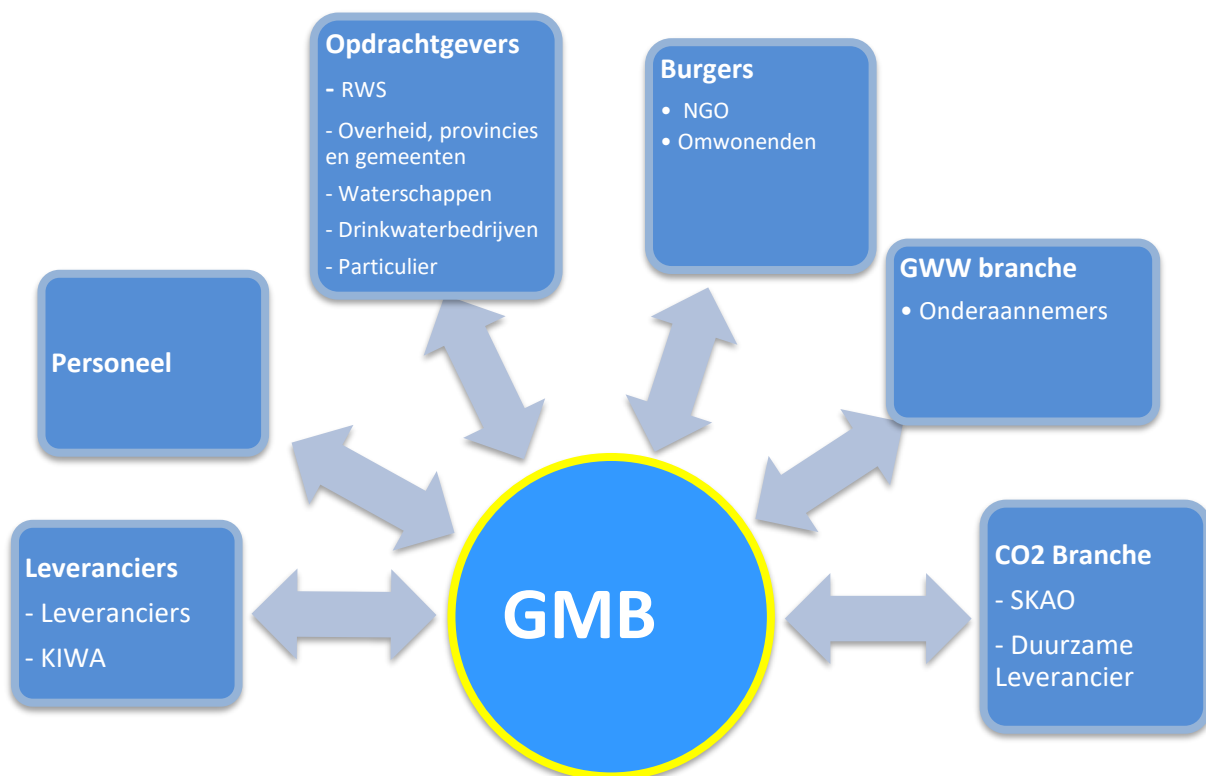
- Communicatie;
- Stakeholders.

5.1 Communicatie

Goede communicatie, zowel intern als extern, over het energiebeleid, onze reductiedoelstellingen en onze initiatieven draagt bij aan de bewustwording van de noodzaak om minder verspilling en verbruik van energie en grondstoffen te bewerkstelligen. GMB deelt graag de resultaten van deze inspanningen; openheid en transparantie. Zowel het Communicatieplan als de Stakeholderanalyse worden jaarlijks herzien en zijn door iedereen in te zien en op te vragen bij de Werkgroep Circulair en afdeling KAM.

5.2 Stakeholderanalyse

Er zijn diverse (externe en interne) partijen die belang hebben bij het reduceren van de CO₂-uitstoot van GMB:



Personeel

Continuïteit en integriteit van de werkgever naar het personeel (en andersom) is in het kader van stakeholder het belang van het personeel m.b.t. de CO₂-Prestatieladder. Het personeel van GMB bepaalt met name het energieverbruik in de scope 1 en 2 en heeft ook invloed op scope 3 via de projecten.

Opdrachtgevers

GMB werkt voor haar (diverse) Opdrachtgevers. Allen hebben een eigen belang m.b.t. het energieverbruik.

Rijkswaterstaat

Het belang van RWS is gerelateerd aan de stimulatie die RWS geeft aan de duurzame leefomgeving; het reduceren van het energieverbruik (zowel eigen (o.a. gebouwen en vervoer) en niet-eigen (bouwwerken)), het winnen van hernieuwbare energie, duurzame gebiedsontwikkeling, duurzame bereikbaarheid (o.a. stimuleren elektrisch rijden, innovaties doorstroming) en circulaire economie (hergebruik van materialen).

Overheid, Provincies en Gemeenten

Overheden (ministeries), provincies en gemeenten zijn aan elkaar gerelateerd t.a.v. het energiebeleid en doelstellingen zoals zij in hen missie en visie uitspreken. De huidige economie legt nadruk op het milieu, wat leidt tot klimaatverandering, milieuverontreiniging, verlies van biodiversiteit en het einde van aardgasbronnen.

Drinkwaterbedrijven

GMB werkt veel i.o.v. de Drinkwaterbedrijven in Nederland. Er doen zich steeds meer kansen voor een rol te spelen op de projecten i.r.t. CO₂ reductie en circulair ondernemen. Tevens vanwege de uitbreiding van de scope 3 emissies, moeten drinkwaterbedrijven als stakeholder gezien worden.

Waterschappen

Zie Overheid, Provincies en Gemeenten.

Particulier

Naast overheidsinstanties, werkt GMB ook voor particuliere opdrachtgevers.

Burgers

GMB realiseert werken in openbare gebieden en heeft te maken met zowel omwonenden als diverse NGO's.

Niet-gouvernementele organisaties (NGO)

GMB dient bij het werken in openbare gebieden rekening te houden met NGO's als actie-, pressie en/of belangengroepen. Deze organisaties behartigen (een deel van) de burgers in strijd om o.a. CO₂ te reduceren.

Omwonenden

Werken in openbare gebieden betekent een directe relatie met omwonenden. Het belang dat omwonenden zo min mogelijk last hebben van hinder bij de werkzaamheden is het voornaamste belang. GMB investeert in het omgevingsmanagement, om zo de o.a. de hinder voor (direct) omwonenden te vermijden.

GWW branche

GMB voert delen van het werk samen met partijen uit de GWW branche uit; onderaannemers.

Net als GMB hebben onderaannemers voornamelijk het zelfde belang; het reduceren van het energieverbruik van de eigen organisatie. Dit is niet enkel CO₂-reductie, maar vaak ook kostenbesparing. In de huidige economie vraagt het om kritische te kijken naar mogelijkheden voor de eigen uitstoten (scope 1 en 2) om gezamenlijk in de keten aan CO₂-reductie te doen.

Leveranciers

Het realiseren van het werk gaat gepaard met het toepassen van materialen t.b.v. het werk. Leveranties maken het mogelijk dat deze materialen kunnen worden toegepast. Leveranciers vallen voor de CO₂-Prestatieladder vooral in de scope 3. Deze scope is qua uitstoot het grootst en het belang om energie te reduceren bij het produceren, vervoeren en toepassen van het materiaal is groot. Dit gaat gepaard met kosten en GMB wil met topleveranciers streven naar verduurzaming en innoveren. Ook KIWA wordt gezien als leverancier i.v.m. inhuren van KIWA als CI voor de CO₂-Prestatieladder niveau 5 certificering.

CO₂ Branche

SKAO is verantwoordelijk voor de CO₂-Prestatieladder. De organisatie stimuleert bedrijven CO₂-reductie te realiseren. Inzicht krijgen in het eigen energieverbruik, het realiseren van reductiedoelstellingen middels duurzame maatregelen, transparantie in communiceren, het deelnemen aan participaties en het aanzetten van een proactieve houding in de keten zijn de voornaamste doelen van SKAO. Duurzame Leverancier is een samenwerkingsinitiatief waarin deze doelstellingen mede worden ondersteund.

6 CHECK: Monitoren en beoordelen

De voortgang van de realisatie van maatregelen die worden genomen t.b.v. het realiseren van de reductiedoelstellingen worden gemonitord en beoordeeld door GMB. De afdeling KAM is hoofdverantwoordelijke voor de voortgang van de doelstellingen. De afdeling KAM beoordeelt de resultaten en bespreekt dit met de directie. Er wordt beoordeeld of bijsturing van de doelstellingen noodzakelijk is. Dit is stap 4 in het MZS proces.

Onderdeel	Frequentie	Communicatie	Verantwoordelijke
Zelfevaluatie			
Eigen beoordeling	Jaarlijks	Kwartaalrapportage, directiebeoordeling	Afdeling KAM
Interne en externe controle			
Interne controle door onafhankelijke persoon	Jaarlijks	Kwartaalrapportage, directiebeoordeling	Afdeling KAM
Interne audit	Periodiek	Kwartaalrapportage, directiebeoordeling	Afdeling KAM
Externe audit	Jaarlijks	Kwartaalrapportage, directiebeoordeling, Infoplein, publicatiebladen GMB	Afdeling KAM + CI
Algemeen			
Voortgangsrapportage	Halfjaarlijks	Website GMB, Infoplein, publicatiebladen GMB	Afdeling KAM + Werkgroep Circulair
CO ₂ -footprint (scope 1 en 2)	Halfjaarlijks	Website GMB, Infoplein, publicatiebladen GMB, Duurzameleverancier.nl	Afdeling KAM

Registratie van bewijslasten m.b.t. het monitoren en beoordelen

6.1 Zelfevaluatie

6.1.1 Eigen beoordeling

GMB voert elk jaar een eigen beoordeling m.b.t. het verifiëren van de eisen uit het handboek van de CO₂-Prestatieladder. De eigen beoordeling maakt deel uit van voorbereiding van de externe audit. Naast de eigen beoordeling m.b.t. de eisen, voert GMB ook een eigen beoordeling uit d.m.v. het uitvoeren van een interne audit. Deze is gebaseerd op het beleid van GMB, het Energiemanagement proces en de doelstellingen. De eigenbeoordeling wordt jaarlijks door de afdeling KAM uitgevoerd (interne audit ook door de afdeling KAM).

6.2 Interne en externe controle

6.2.1 Onafhankelijke interne controle

GMB kiest er voor de onafhankelijke interne controle m.b.t. de CO₂-Prestatieladder uit te voeren middels de interne audit. De audit wordt, indien mogelijk, uitgevoerd door een persoon uit de organisatie die geen directe relatie heeft met de CO₂-Prestatieladder.

6.2.2 Interne audit

Periodiek wordt door de afdeling KAM van GMB een interne audit uitgevoerd. De interne audit is gericht om te toetsen of het energiebeleid van GMB effectief en doelmatig is geïmplementeerd. De afdeling KAM stelt een audit rapport op met daarin de bevindingen van de interne audit. Deze bevindingen worden meegenomen als actiepunten voor het aanpassen of verbeteren van het energiebeleid en de implementatie ervan.

6.2.3 Externe audit

Jaarlijks wordt GMB extern geaudit door een certificerende instantie (CI). De CI is certificaatverlener en controleert of GMB voldoet aan de eisen. De eventuele bevindingen worden meegenomen als actiepunten voor het aanpassen of verbeteren van het energiebeleid en de implementatie ervan.

7 ACT: Rapporteren

Alle rapportage m.b.t. tot het inventariseren, de voortgang van het implementeren en uitvoeren (de monitoring van de voortgang) en de nodige bijsturing worden in diverse rapportage beschreven. In de tabel hieronder staat hier een overzicht van.

Overige rapportage gebeurt in de kwartaalrapportage. Uiteindelijk vormen de kwartaalrapportage en de verplichte rapportage vanuit de CO₂-Prestatieladder de jaarlijkse directiebeoordeling. Daarbij wordt de voortgang gecommuniceerd en nodige bijsturing.

Onderdeel	Frequentie	Communicatie	Verantwoordelijke
6.1 Kwartaalrapportage			
Kwartaalrapportage	P4, P8, P11, P13	Kwartaalrapportage, kwartaalvergadering	Afdeling KAM
6.2 Directiebeoordeling			
Directiebeoordeling	Jaarlijks	Directiebeoordeling, directieverslag	Afdeling KAM

Tabel 6.1: Registratie van bewijslasten m.b.t. het monitoren en beoordelen

7.1 Kwartaalrapportage

CO₂ is onderdeel van het MZS en hier wordt per kwartaal in de KAM kwartaalrapportages op gestuurd. In de KAM kwartaalrapportages wordt de effectiviteit van het beleid, proces, openstaande acties en verloop van de doelstellingen beoordeeld en indien nodig opgenomen in de rapportage. Dat geldt ook voor CO₂. Indien er niets te rapporteren valt, wordt dit ook niet opgenomen in de KAM Kwartaalrapportages.

7.2 Directiebeoordeling

Als onderdeel van de jaarlijkse directiebeoordeling die wordt uitgevoerd voor het kwaliteitssysteem van GMB, wordt ook een directiebeoordeling uitgevoerd op het energiebeleid van GMB. In de directiebeoordeling wordt gekeken naar de effectiviteit van het energiebeleid en of bijsturing noodzakelijk is. Alleen indien er bijgestuurd moet worden, wordt hierover gerapporteerd.

8 CO₂ gerelateerd gunningsvoordeel

Vanuit het handboek CO₂-Prestatieladder dient het bedrijf naast het eigen bedrijf ook projecten met een CO₂-gerelateerd gunningsvoordeel mee te nemen in de resultaten. Per project met CO₂ gunningsvoordeel wordt dit binnen het project bijgehouden. Vanuit de CO₂-Prestatieladder zijn eisen gesteld aan het opstellen van een lijst van projecten die met CO₂-gerelateerd gunningsvoordeel zijn verkregen:

Bij elk project dient aangegeven te worden (projecten met volgnummer vermelden):

- tot welke categorie a, b of c het behoort:
 - de sinds de vorige ladderbeoordeling opgestarte projecten, en
 - de in de te beoordelen periode lopende projecten, en
 - de sinds de vorige ladderbeoordeling afgeronde projecten
- de datum van gunning en de verwachte opleveringsdatum;
- de locatie van het project;
- eventuele combinanten waarmee het project wordt uitgevoerd;
- (het aandeel van het bedrijf in) de prijs waarvoor de opdracht is gegund.

In verband met bedrijfsgevoelige informatie heeft GMB besloten de lijst met projecten enkel intern te registreren t.b.v. de CO₂-Prestatieladder audit.

9 Bijlagen

Bijlage 1: Energiebeoordeling

Bijlage 2: Processchema CO₂-Prestatieladder

Bijlage 3: CO₂-footprint basisjaar: 2009

Bijlage 4: CO₂-footprint referentiejaar: 2014


Bijlage 1 Energiebeoordeling

Jaarlijks moet de afdeling KAM een Energiebeoordeling uitvoeren. Bij GMB is dit geïntegreerd in de aanpak en beschrijving van het Energiemanagement Actieplan, de emissie inventaris en het beleid omtrent CO2-reductie en de CO2-Prestatieladder.


Na de inventarisatie halfjaarlijks / jaarlijks voert de afdeling KAM een kwaliteitscontrole uit op de data. De afdeling KAM kijkt of de organisatiegrenzen juist zijn, de gegevens onder de juiste scope zijn verwerkt en of de juiste emissiefactoren die door SKAO zijn voorgeschreven zijn gebruikt.

Deze kwaliteitscontrole is lastig aantoonbaar te maken. Daarom is in 2018 besloten dat de Afdeling KAM jaarlijks een energiebeoordeling uitvoert en in onderstaand tabel verantwoordt.

Energiebeoordeling 2018

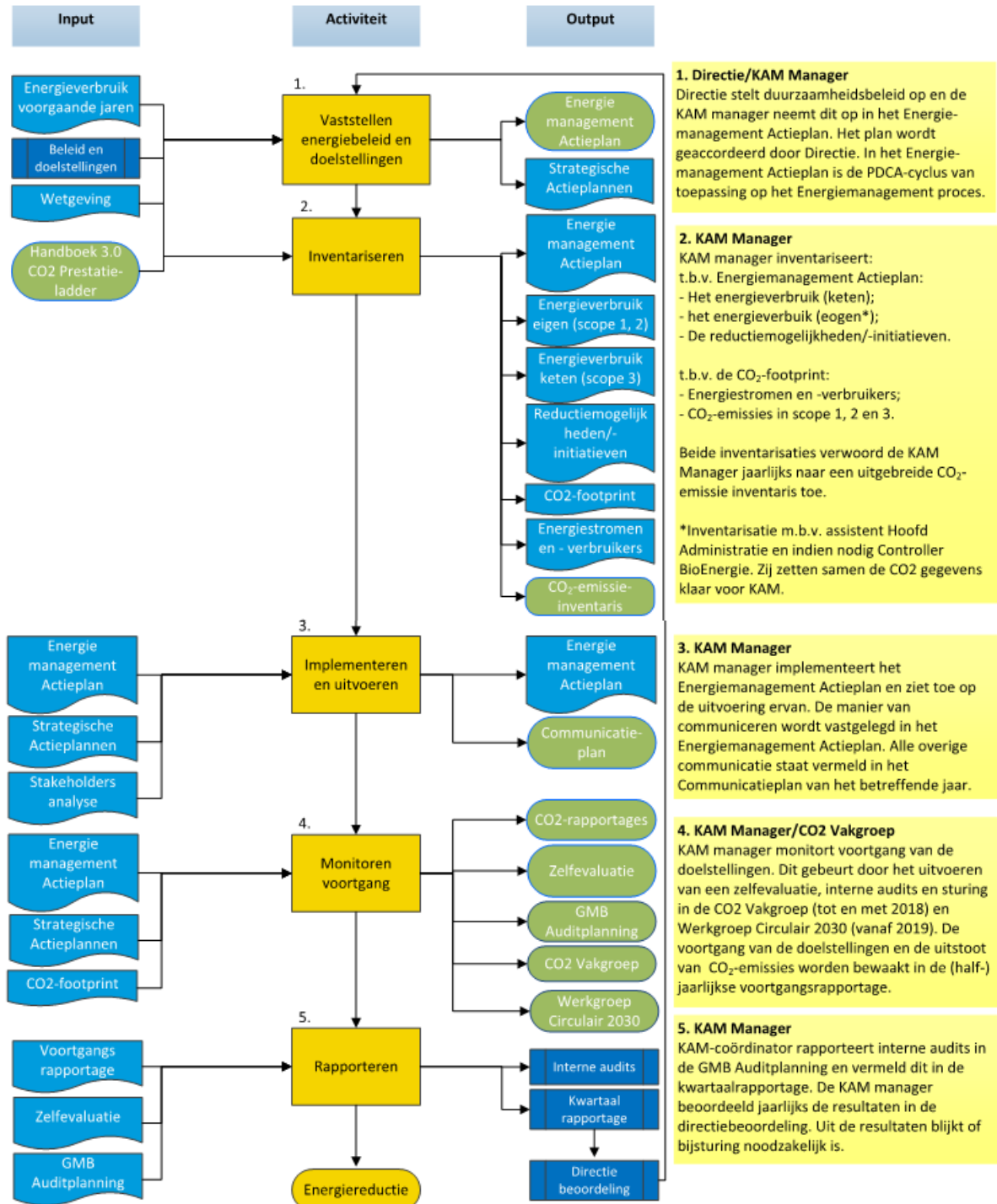
Aspecten energiebeoordeling	Kwaliteitscontrole	Opmerkingen
Organisatiegrenzen	Grenzen zijn juist vastgesteld	
Verwerking gegevens scope	Gegevens zijn correct verwerkt	
Emissiefactoren SKAO	Emissiefactoren toegepast	Stand 2018 n.a.v. wijzigingenlijst 2018 www.co2emmissiefactoren.nl
Opsteller Energiebeoordeling	Patrick Wouters	
Handtekening		

Energiebeoordeling 2019

Aspecten energiebeoordeling	Kwaliteitscontrole	Opmerkingen
Organisatiegrenzen	Grenzen zijn juist vastgesteld.	Toename van aantal FTE
Verwerking gegevens scope	Gegevens zijn correct verwerkt.	Scope 3 emissie inventaris is gewijzigd i.v.m. andere score type 11 'Gebruik van verkochte goederen'.
Emissiefactoren SKAO	Emissiefactoren gecontroleerd.	Geen wijzigingen.
Opsteller Energiebeoordeling	Patrick Wouters	
Handtekening		

Bijlage 2 Proces CO2-Prestatieladder

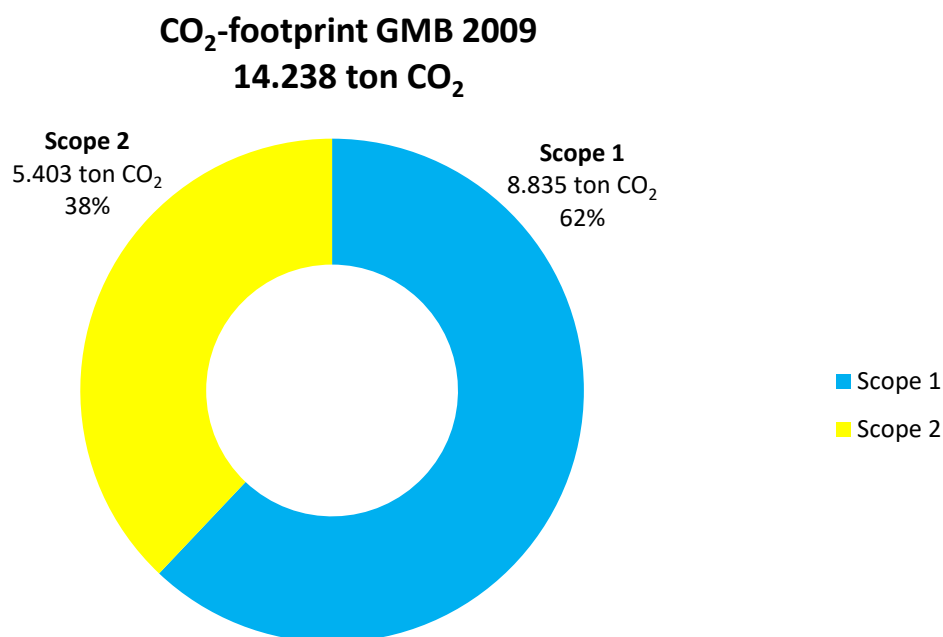
CO₂-Prestatieladder (Circulair 2030)



Bijlage 3 CO₂-footprint basisjaar: 2009

CO₂-emissie-inventaris GMB 2009

De totale scope 1 (directe) en scope 2 (indirecte) CO₂-emissies van GMB bedroeg in 2009 totaal 14.238 ton CO₂, zie figuur b2.1 voor de verdeling van scope 1 en scope 2 CO₂-emissies.



Figuur b2.1: Directe en indirecte CO₂emissies (scope 1 en 2)

De verdeling van de emissie per scope is weergegeven in de onderstaande tabel (inclusief scope 3).

Scope	Emissiebron	CO ₂ -emissies 2009
Scope 1		8.835,4
Gasverbruik	Aardgas	254,4
Brandstofverbruik goederenvervoer algemeen en machines	Diesel / Benzine/CNG/LPG	6.447,2
Brandstofverbruik zakelijk autovervoer	Diesel / Benzine/CNG/LPG	2.133,8
Koelgasverbruik airco	Kg gelect koelgas	0,0
Scope 2		5.402,6
Zakelijk vliegverkeer	Brandstof	0,0
Declarabel brandstofverbruik privé auto's (zakelijk)	Brandstof (divers)	12,6
Elektriciteitsverbruik	Elektriciteit (divers)	5.390,0
Scope 3		189,3
Declarabel brandstofverbruik privé auto's (woon-werk)	Brandstof (divers)	189,3
TOTAAL (scope 1 en 2)		14.238,0 ton CO₂
<i>Totaal (scope 1, 2 en 3)</i>		<i>14.427,3 ton CO₂</i>

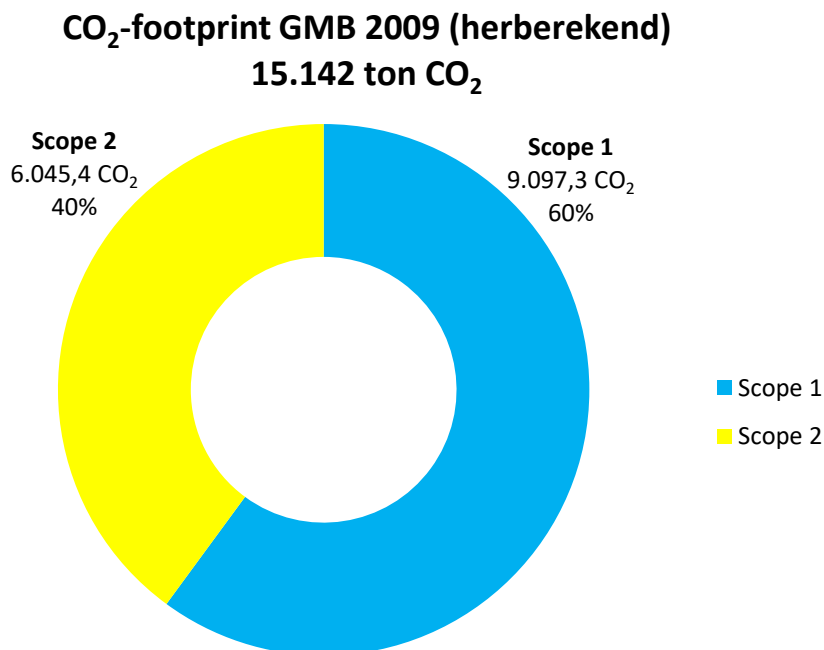
Tabel b2.1: CO₂-emissie-inventaris basisjaar 2009 herberekend (scope 1, 2 en 3)

Wijzigingen t.o.v. het basisjaar vermeld in CO₂-emissie-inventarisatie 2009

In de CO₂-emissie-inventarisatie 2009 is de volledige inventarisatie weergegeven met de betreffende emissiefactoren op dat moment. De emissiefactoren voor deze CO₂-emissie-inventarisatie zijn gewijzigd. Hierdoor is een minimaal verschil weer te geven in de inventarisatie.

CO₂-emissie-inventaris GMB 2009 herberekend

De totale scope 1 (directe) en scope 2 (indirecte) CO₂-emissies van GMB bedroeg in 2009 totaal 15.142 ton CO₂ (scope 1 en 2, scope 3 is daarbij niet meegerekend), zie figuur b2.2 voor de verdeling van scope 1 en scope 2 CO₂-emissies. Door de nieuwe CO₂-emissiefactoren is een lichte verhoging opgetreden in de CO₂-uitstoot.



Figuur b2.2: Directe en indirecte CO₂emissies 2009 herberekend (scope 1 en 2)

De verdeling van de emissie per scope is weergegeven in de onderstaande tabel (inclusief scope 3).

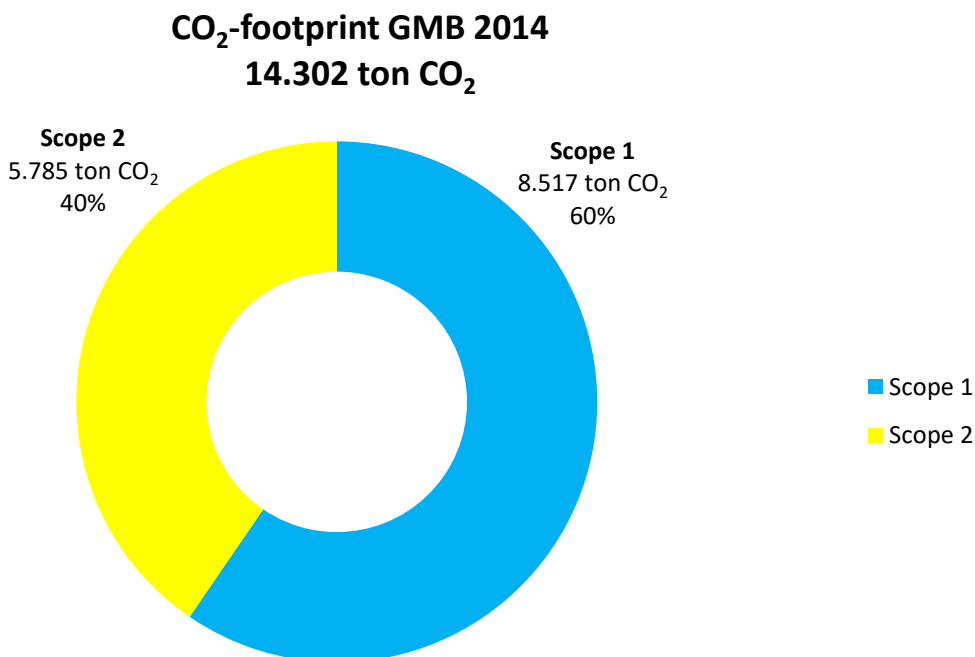
Scope	Emissiebron	CO ₂ -emissies 2009 (herberekend)
Scope 1		9.097,3
Gasverbruik	Aardgas	262,6
Brandstofverbruik goederenvervoer algemeen en machines	Diesel / Benzine/CNG/LPG	6.642,5
Brandstofverbruik zakelijk autovervoer	Diesel / Benzine/CNG/LPG	2.192,2
Koelgasverbruik airco	Kg gelect koelgas	0,0
Scope 2		6045,4
Zakelijk vliegverkeer	Brandstof	0,0
Declarabel brandstofverbruik privé auto's (zakelijk)	Brandstof (divers)	13,2
Elektriciteitsverbruik	Elektriciteit (divers)	6.032,2
Scope 3		207,7
Declarabel brandstofverbruik privé auto's (woon-werk)	Brandstof (divers)	207,7
TOTAAL (scope 1 en 2)		15.142,7 ton CO₂
<i>Totaal (scope 1, 2 en 3)</i>		<i>15.350,4 ton CO₂</i>

Tabel b2.2: CO₂-emissie-inventaris 2009 herberekend (scope 1, 2 en 3)

Bijlage 4 CO₂-footprint referentiejaar: 2014

CO₂-emissie-inventaris GMB 2014

De totale scope 1 (directe) en scope 2 (indirecte) CO₂-emissies van GMB bedroeg in 2014 totaal 14.302 ton CO₂ (scope 1 en 2, scope 3 is hierin niet meegerekend), zie figuur b2.3 voor de verdeling van scope 1 en scope 2 CO₂-emissies.



Figuur b2.3: Directe en indirecte CO₂emissies 2014 (scope 1 en 2)

De verdeling van de emissie per scope is weergegeven in de onderstaande tabel (inclusief scope 3).

Scope	Emissiebron	CO ₂ -emissies 2014
Scope 1		8.517,3
Gasverbruik	Aardgas	155,8
Brandstofverbruik goederenvervoer algemeen en machines	Diesel / Benzine/CNG/LPG	7.264,5
Brandstofverbruik zakelijk autovervoer	Diesel / Benzine/CNG/LPG	1.097,0
Koelgasverbruik airco	Kg gelect koelgas	0,0
Scope 2		5.785,0
Zakelijk vliegverkeer	Brandstof	0,0
Declarabel brandstofverbruik privé auto's (zakelijk)	Brandstof (divers)	18,7
Elektriciteitsverbruik	Elektriciteit (divers)	5.766,3
Scope 3		160,9
Declarabel brandstofverbruik privé auto's (woon-werk)	Brandstof (divers)	160,9
TOTAAL (scope 1 en 2)		14.302,3 ton CO₂
<i>Totaal (scope 1, 2 en 3)</i>		<i>14.463,2 ton CO₂</i>

Tabel b2.3: CO₂-emissie-inventaris 2014 (scope 1, 2 en 3)

Wijzigingen t.o.v. het basisjaar vermeld in CO₂-emissie-inventarisatie 2014

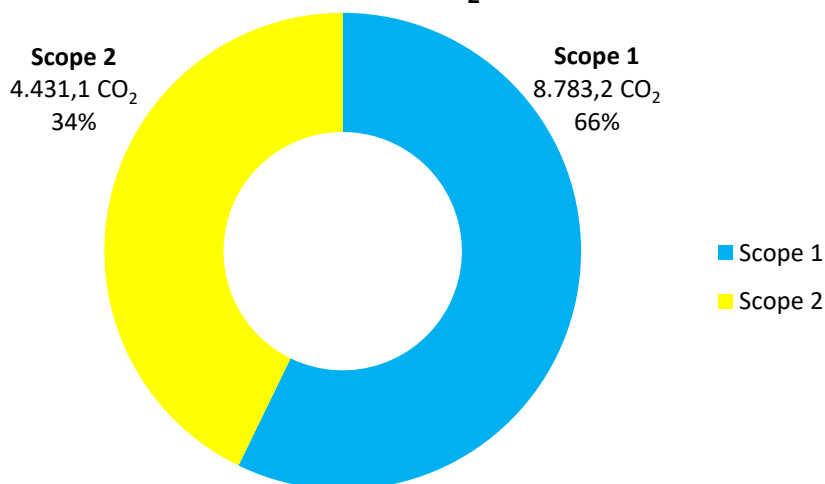
In de CO₂-emissie-inventarisatie 2014 is de volledige inventarisatie weergegeven met de betreffende emissiefactoren op dat moment. De emissiefactoren voor deze CO₂-emissie-inventarisatie zijn gewijzigd. Hierdoor is een minimaal verschil weer te geven in de inventarisatie.

CO₂-emissie-inventarisatie GMB 2014 herberekend

De totale scope 1 (directe) en scope 2 (indirecte) CO₂-emissies van GMB bedroeg in 2014 totaal 15.354 ton CO₂ (scope 1 en 2, scope 3 is daarbij niet meegerekend), zie figuur b2.4 voor de verdeling van scope 1 en scope 2 CO₂-emissies. Door de nieuwe CO₂-emissiefactoren is een lichte verhoging opgetreden in de CO₂-uitstoot.

CO₂-footprint GMB 2014 (herberekend)

15.354 ton CO₂



Figuur b2.4: Directe en indirecte CO₂ emissies 2014 herberekend (scope 1 en 2)

De verdeling van de emissie per scope is weergegeven in de onderstaande tabel (inclusief scope 3).

Scope	Emissiebron	CO ₂ -emissies 2014 (herberekend)
Scope 1		8.783,2
Gasverbruik	Aardgas	166,9
Brandstofverbruik goederenvervoer algemeen en machines	Diesel / Benzine/CNG/LPG	7.487,4
Brandstofverbruik zakelijk autovervoer	Diesel / Benzine/CNG/LPG	1.128,9
Koelgasverbruik airco	Kg gelekt koelgas	0,0
Scope 2		6.571,0
Zakelijk vliegverkeer	Brandstof	0,0
Declarabel brandstofverbruik privé auto's (zakelijk)	Brandstof (divers)	19,5
Elektriciteitsverbruik	Elektriciteit (divers)	6.551,4
Scope 3		168,5
Declarabel brandstofverbruik privé auto's (woon-werk)	Brandstof (divers)	168,5
TOTAAL (scope 1 en 2)		15.354,2 ton CO₂
<i>Totaal (scope 1, 2 en 3)</i>		<i>15.522,7 ton CO₂</i>

Tabel b2.4: CO₂-emissie-inventarisatie 2014 herberekend (scope 1, 2 en 3)